

Windows 11: novedades:

1. Requisitos mínimos y compatibilidad.....	2
2. Interfaz y experiencia de usuario	2
2.1. El Menú Inicio.....	3
2.2. Barra de tareas y ajustes rápidos:.....	4
2.3. Widgets	4
2.4. Centro de notificaciones y ajustes rápidos	5
2.5. Vista de tareas y escritorios virtuales	5
2.6. Gestión de ventanas: Snap Layouts y Snap Groups	5
2.7. Menús contextuales	6
2.8. Aplicaciones renovadas.....	7
2.9. Windows Copilot: Integración de IA, productividad y colaboración.....	7
2.10. Microsoft Edge y servicios web.....	8
3. Explorador de Windows	10
4. Configuración	12
5. Atajos de teclado en Windows 11.....	13

Este documento tiene como objetivo identificar y resumir los cambios más relevantes entre Windows 10 y Windows 11, ofreciendo una visión clara y ordenada de las principales diferencias entre ambas versiones del sistema operativo.

No se pretende desarrollar en profundidad cada novedad, sino facilitar una guía de referencia que permita localizar rápidamente los cambios introducidos en Windows 11 y evitar confusiones entre versiones durante el estudio.

El documento aborda principalmente las modificaciones relacionadas con la interfaz, la experiencia de usuario, la organización del sistema y las herramientas integradas. El uso práctico y el funcionamiento detallado de estas novedades se desarrollan a lo largo del curso.

1. REQUISITOS MÍNIMOS Y COMPATIBILIDAD

Este apartado es un poco técnico y no debería entrar en nuestro temario, pero alguna pregunta se podría “colar” en el examen relativa a los requisitos mínimos necesarios para poder instalar Windows 11 ya que cambian con respecto a su predecesor. Conforme indica la página oficial de Microsoft, los requisitos mínimos son:

- Procesador: 1GHz o más rápido, con 2 o más núcleos en un procesador de 64 bits compatible.
- RAM: 4GB.
- Capacidad de almacenamiento de 64 GB o más.
- Tarjeta gráfica compatible con DirectX12.
- Pantalla de alta definición de más de 9 pulgadas en diagonal.

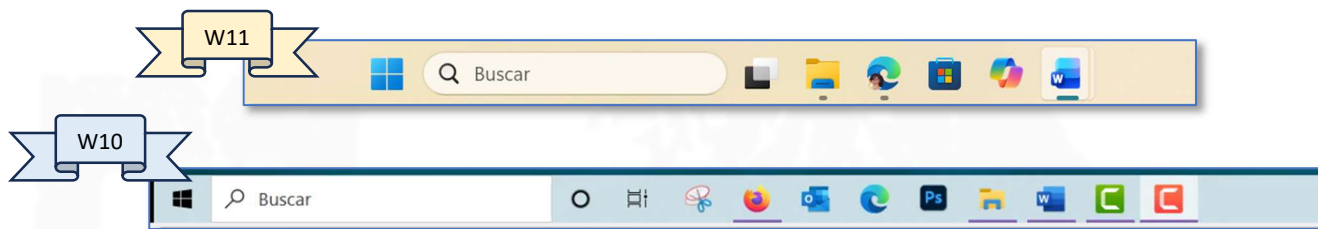
Como ya sabemos, Microsoft ha establecido el fin de soporte de Windows 10 el 14 de octubre de 2025. A partir de esa fecha, Windows 10 deja de recibir actualizaciones de seguridad, correcciones y soporte técnico.

2. INTERFAZ Y EXPERIENCIA DE USUARIO

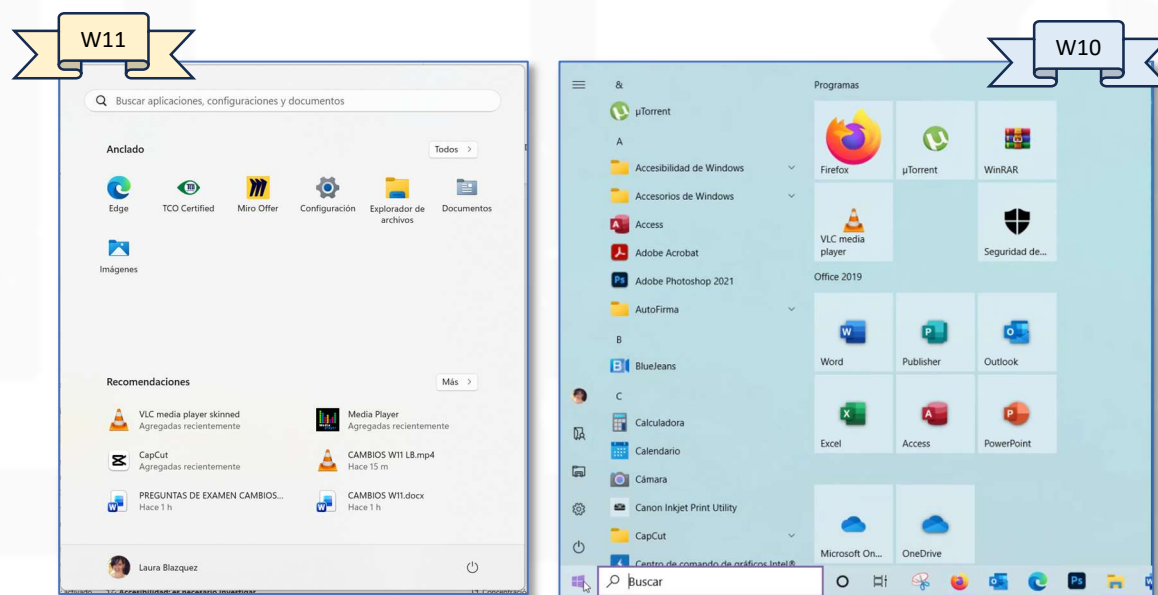
Windows 11 introduce una renovación significativa de la interfaz de usuario que va más allá de un cambio estético, afectando también a la organización de los menús, la disposición de los elementos en pantalla y la forma de interactuar con el sistema. A nivel visual, se adopta un diseño

más moderno y coherente, con iconos renovados, esquinas redondeadas, nuevos efectos y una mayor uniformidad en todo el entorno gráfico.

2.1. El Menú Inicio

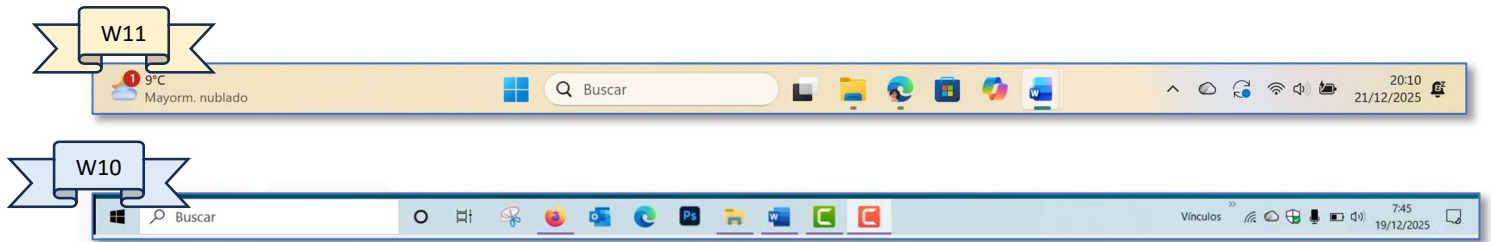


El Menú Inicio de Windows 11 se rediseña y se muestra centrado por defecto en la barra de tareas, organizándose en aplicaciones ancladas y recomendaciones. Desaparecen los Live Tiles de Windows 10 (eran mosaicos dinámicos del menú Inicio que mostraban información en tiempo real, como el tiempo, noticias o notificaciones, sin necesidad de abrir la aplicación. Su función informativa se traslada en gran medida a los Widgets, que se nombran más adelante y se explican en el curso).



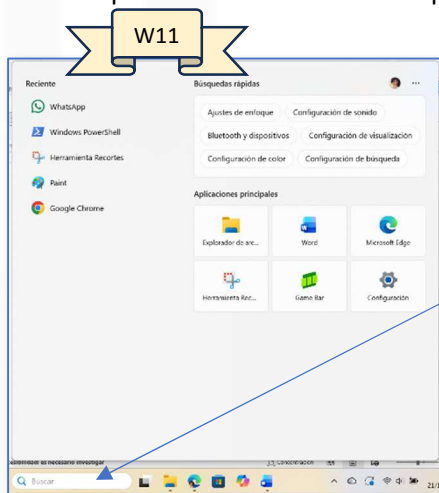
El buscador también cambia visualmente. En Windows 11, la búsqueda accesible desde el Menú Inicio y la búsqueda de la barra de tareas utilizan el mismo servicio de búsqueda integrado del sistema (Windows Search), por lo que ambas ofrecen los mismos tipos de resultados: aplicaciones, archivos, configuración y contenido web. Aunque se accede desde lugares distintos (Inicio o barra de tareas), la búsqueda en Windows 11 es la misma y funciona de forma unificada en todo el sistema.

2.2. Barra de tareas y ajustes rápidos:



La barra de tareas de Windows 11 presenta un rediseño significativo respecto a Windows 10, tanto a nivel visual como funcional. De forma predeterminada, los iconos se muestran centrados, aunque esta disposición puede modificarse, y se adopta un diseño más limpio y uniforme.

Windows 11 reduce algunas opciones de personalización presentes en Windows 10, como la posibilidad de cambiar la posición de la barra de tareas, priorizando una experiencia más controlada y coherente con el nuevo diseño del sistema.



Desde la configuración de la barra de tareas es posible controlar la visibilidad de la búsqueda. Windows 11 amplía las opciones ya existentes en Windows 10 al añadir la posibilidad de mostrar el icono de búsqueda acompañado de una etiqueta de texto.

2.3. Widgets

Los Widgets son elementos interactivos que muestran información dinámica y proporcionan acceso rápido a contenidos y servicios sin necesidad de abrir aplicaciones completas.



En Windows 11, los widgets se agrupan en el Panel de Widgets, organizado mediante tarjetas personalizables que permiten anclar, desanclar, reorganizar y ajustar su tamaño según los intereses del usuario. A través de este panel es posible consultar información como la previsión meteorológica, noticias, tráfico, información financiera o fotografías recientes. El acceso al panel de Widgets se realiza de forma sencilla desde el icono correspondiente en la barra de tareas, mediante el atajo de teclado Windows + W, o a través de un gesto de deslizamiento lateral en dispositivos táctiles. Este sistema sustituye el enfoque informativo que en Windows 10 ofrecían los Live Tiles, aunque con una organización y funcionamiento diferentes, que se analizan en detalle a lo largo del tema.

2.4. Centro de notificaciones y ajustes rápidos

En Windows 11 se reorganiza el antiguo Centro de actividades de Windows 10, separando controles y notificaciones en dos paneles distintos: “Configuración rápida” (Win + A o iconos de red/volumen/batería) y “Notificaciones y calendario” (Win + N o fecha/hora). Esto mejora la claridad y rapidez de acceso a las funciones más utilizadas.

2.5. Vista de tareas y escritorios virtuales

La Vista de tareas en Windows 11 mantiene su función principal de gestión de ventanas y escritorios virtuales, pero elimina la característica Línea de tiempo (Timeline) presente en Windows 10. En Windows 11, la Vista de tareas se centra exclusivamente en mostrar las aplicaciones abiertas y los escritorios virtuales activos, simplificando su uso y orientándolo al trabajo actual del usuario, reforzando su papel como gestor de ventanas y escritorios virtuales. Además, se mejora la gestión de estos escritorios, permitiendo organizarlos y personalizarlos de forma más clara, aspectos que se desarrollan en detalle a lo largo del curso.

2.6. Gestión de ventanas: Snap Layouts y Snap Groups

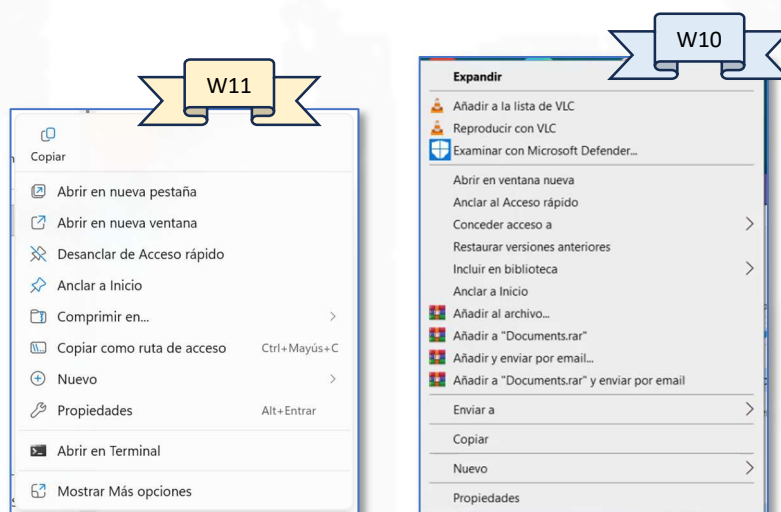
Windows 11 mejora la gestión de ventanas mediante la incorporación de Snap Layouts y Snap Groups. Esto está orientado a facilitar el trabajo con varias aplicaciones abiertas de forma simultánea.



Los **Snap Layouts** permiten organizar las ventanas abiertas en disposiciones predefinidas de la pantalla de forma rápida e intuitiva adaptándose al tamaño y resolución del monitor, mientras que los **Snap Groups** recuerdan conjuntos de aplicaciones organizadas previamente, facilitando su recuperación y alternancia durante el trabajo.

2.7. Menús contextuales

En Windows 11 se rediseñan los menús contextuales con el objetivo de simplificar su apariencia y priorizar las acciones más habituales.



Los nuevos menús presentan una estructura más compacta y visual, en la que las opciones principales se muestran mediante iconos, mientras que las funciones avanzadas o menos utilizadas se mantienen accesibles a través de la opción “Mostrar más opciones”, que recupera el menú contextual clásico de Windows 10..

Este rediseño afecta especialmente al Explorador de archivos, donde el cambio es más evidente. En el caso de la barra de tareas, el menú contextual se simplifica de forma notable respecto a Windows 10, ofreciendo menos opciones directas y redirigiendo la configuración a los menús de Configuración del sistema. El menú contextual del botón Inicio, aunque mantiene una estructura similar, también adopta el nuevo estilo visual y reorganiza sus accesos. Asimismo, el menú contextual de la bandeja del sistema experimenta cambios importantes. En Windows 11, muchas de las opciones que antes estaban disponibles directamente mediante clic derecho se reorganizan o se trasladan a los Ajustes rápidos o a los menús de Configuración, reforzando la idea de centralizar la gestión del sistema y reducir la dispersión de opciones. Este cambio

refleja la tendencia de Windows 11 hacia una interfaz más simplificada y guiada, manteniendo las opciones avanzadas accesibles sin saturar visualmente al usuario

2.8. Aplicaciones renovadas

En Windows 11, varias aplicaciones incluidas en el sistema operativo han sido rediseñadas tanto a nivel visual como funcional, con el objetivo de ofrecer una experiencia más coherente con la nueva interfaz.

Aplicaciones clásicas como el Bloc de notas o Microsoft Paint presentan un diseño actualizado y una mejor integración con el entorno del sistema. Otras aplicaciones se unifican como ocurre con la aplicación Recortes, ampliando funciones que veremos mejor en las clases, donde compararemos estas aplicaciones con sus versiones en Windows 10 y se revisan sus cambios prácticos en el uso diario. Algunas aplicaciones históricas incluidas en versiones anteriores del sistema dejan de estar disponibles o quedan marcadas como obsoletas. Entre ellas se encuentran WordPad, o la herramienta Grabación de acciones del usuario. Estos cambios forman parte del proceso de modernización y simplificación del sistema operativo.

2.9. Windows Copilot: Integración de inteligencia artificial, productividad y colaboración.

Windows 11 incorpora Windows Copilot como una de sus novedades más representativas frente a Windows 10. Copilot actúa como un asistente basado en inteligencia artificial integrado directamente en el sistema operativo, accesible desde la barra de tareas y diseñado para ayudar al usuario mediante lenguaje natural. Su función principal es centralizar tareas habituales del sistema, como ajustar configuraciones, abrir aplicaciones, generar resúmenes o resolver dudas sobre el propio funcionamiento de Windows, todo ello sin necesidad de navegar por menús tradicionales.

A diferencia de Windows 10, donde las acciones del sistema dependían exclusivamente de la interacción manual del usuario, Windows 11 permite delegar muchas de ellas en Copilot. El asistente puede activar modos del sistema (como el modo oscuro o No molestar), modificar ajustes rápidos, explicar opciones de configuración o realizar búsquedas contextuales. Además, Copilot funciona como una ventana lateral flotante que puede permanecer abierta mientras se trabaja con otras

aplicaciones, facilitando la multitarea y permitiendo copiar o consultar información sin interrumpir el flujo de trabajo. Hay que tener en cuenta que la apariencia de Copilot puede variar según la versión de Windows 11 y el dispositivo. Aunque Microsoft ha diseñado Copilot para mostrarse como un panel lateral, en muchos equipos aún se abre como una ventana completa, lo cual es totalmente normal. En cambio, en Microsoft Edge Copilot **siempre** se muestra en el lateral porque forma parte del propio navegador y no depende del sistema operativo.

En entornos compatibles, Copilot también se integra con Microsoft Edge, ofreciendo asistencia contextual mientras se navega por Internet. Desde este panel lateral es posible resumir páginas web, extraer información relevante, generar esquemas o resolver consultas sin abandonar la pestaña actual. Esta integración refuerza el papel de la inteligencia artificial dentro de Windows 11 y marca una diferencia clara respecto a Windows 10, donde no existía ninguna herramienta equivalente ni una interacción tan directa entre el navegador y el sistema operativo.

2.10. Microsoft Edge y servicios web



Microsoft Edge adquiere un papel más relevante en Windows 11 como navegador integrado y como punto de acceso a servicios web del sistema operativo. Aunque Edge ya utilizaba Chromium como base tecnológica en las últimas versiones de Windows 10, en Windows 11 esta integración se refuerza, garantizando una mayor compatibilidad con los estándares web modernos y una experiencia más uniforme con aplicaciones y servicios en línea. Microsoft utiliza Chromium como base del navegador Edge y Bing como motor de búsqueda, integrando ambos de forma profunda en Windows 11, donde el navegador web cobra un papel más relevante que en versiones anteriores de Windows al servir como punto de acceso a gran parte de los servicios, contenidos y funcionalidades del sistema operativo, como la búsqueda integrada, el trabajo colaborativo, el acceso a contenidos en la nube y las funciones basadas en inteligencia artificial.

Como adelantábamos en el apartado anterior, y como complemento a esta mayor relevancia del navegador dependiendo del entorno compatible, Windows Copilot se integra directamente en Microsoft Edge, permitiendo interactuar con la inteligencia artificial mientras se navega por Internet. Copilot aparece como un panel lateral o pestaña vertical, desde el que el usuario puede mantener conversaciones, realizar consultas, resumir contenidos o recibir ayuda contextual sin abandonar la página web que está visitando.

Windows 11 potencia el uso de servicios web y en la nube, integrando de forma más directa el navegador con funciones del sistema, la búsqueda, los widgets y los servicios de productividad. Este enfoque consolida a Edge como un componente clave dentro del ecosistema de Windows 11.

3. ACCESIBILIDAD Y USABILIDAD

Windows 11 refuerza de forma significativa las opciones de accesibilidad y usabilidad del sistema, incorporando nuevas funciones y mejorando la integración de las ya existentes. Estas mejoras buscan facilitar el uso del sistema a personas con distintas necesidades, al tiempo que aportan herramientas útiles para cualquier tipo de usuario.

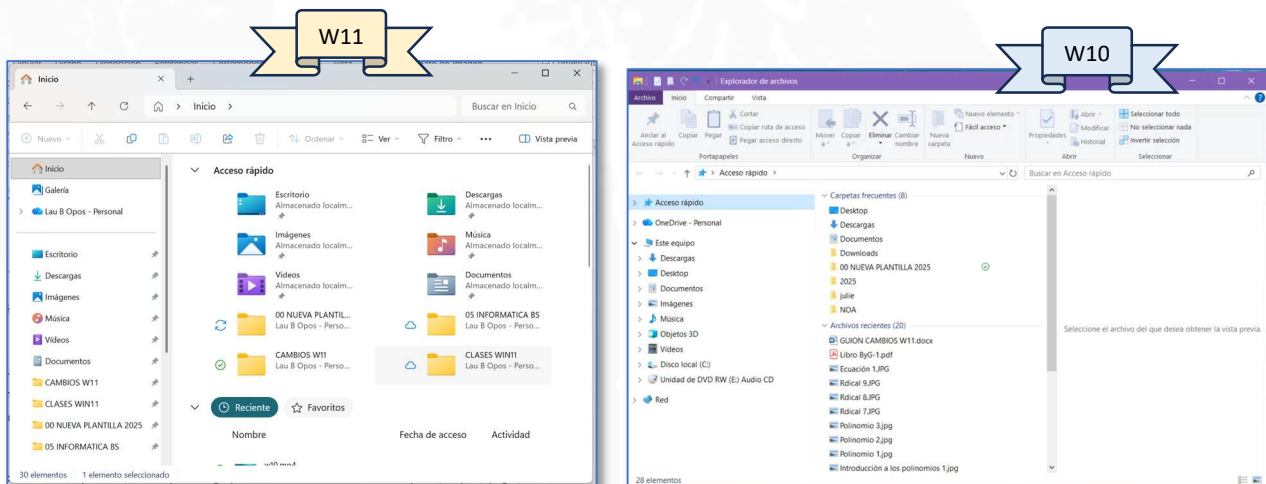
Entre las novedades más destacadas se encuentran los subtítulos automáticos en tiempo real, que permiten mostrar texto de cualquier contenido de audio a nivel del sistema, y el acceso por voz, que posibilita el control completo de Windows mediante comandos hablados.

Asimismo, se introducen mejoras en herramientas ya presentes en versiones anteriores, como el Narrador, los temas de alto contraste o el modo oscuro, y se reorganizan los ajustes de accesibilidad dentro de la aplicación Configuración, ofreciendo una estructura más clara y coherente. El uso detallado de estas opciones se desarrolla en el curso.

Conviene diferenciar entre la carpeta Accesibilidad del menú Inicio y la sección Accesibilidad de la aplicación Configuración. Mientras que el menú Inicio ofrece accesos directos para activar rápidamente herramientas de accesibilidad, la aplicación Configuración permite ajustar y personalizar su comportamiento y opciones.

4. EXPLORADOR DE WINDOWS

El Explorador de Windows en Windows 11 presenta cambios relevantes respecto a Windows 10, tanto en su interfaz como en la organización de la navegación, con el objetivo de simplificar el acceso a los contenidos más utilizados y ofrecer una experiencia más visual y coherente con el sistema.



Una de las novedades más visibles es la incorporación de pestañas, que permiten abrir varias ubicaciones dentro de una misma ventana del Explorador. Esta funcionalidad facilita el trabajo con múltiples carpetas de forma simultánea y reduce la necesidad de abrir varias ventanas independientes.

A nivel de interfaz, desaparece la cinta de opciones clásica y se sustituye por una barra de comandos simplificada, en la que se agrupan las acciones más habituales (crear, copiar, pegar, renombrar, compartir o eliminar). Este cambio reduce la complejidad visual y prioriza el uso cotidiano del Explorador, manteniendo las opciones avanzadas accesibles desde menús secundarios.

En el panel de navegación del Explorador se introducen y reorganizan accesos clave. Destaca el apartado Inicio, que centraliza el acceso rápido a carpetas frecuentes, archivos recientes y contenido relevante para el usuario, agilizando el trabajo diario sin necesidad de recorrer la estructura completa del sistema de archivos.

Dentro del panel de navegación se incorpora **Galería**, una nueva vista orientada a la gestión visual de contenido multimedia. Galería permite acceder de forma unificada a las imágenes

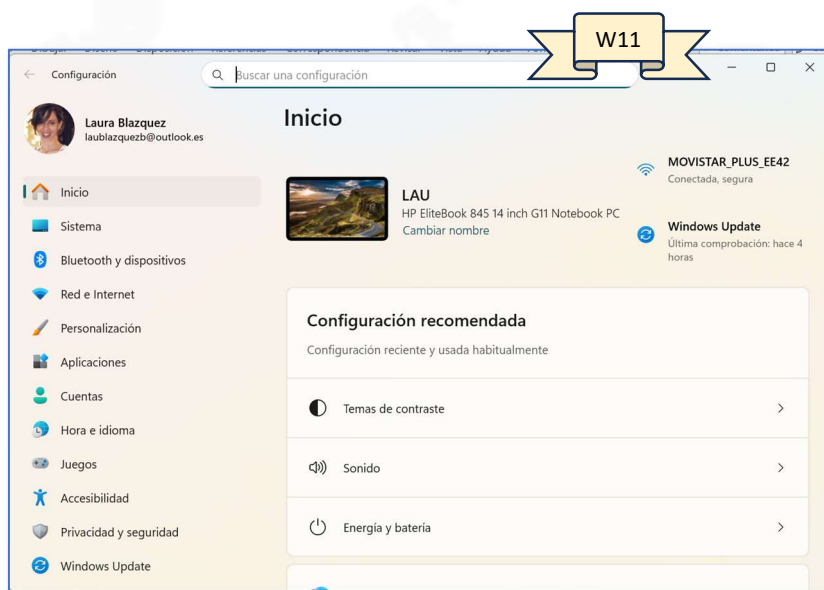
almacenadas en el equipo, incluyendo fotografías, capturas de pantalla realizadas por el usuario y contenido sincronizado desde ubicaciones como OneDrive.

El Explorador de Windows adopta además los nuevos menús contextuales de Windows 11. Al hacer clic con el botón derecho sobre carpetas, archivos o el espacio de trabajo del Explorador, aparece un menú más compacto y visual, donde las acciones principales (cortar, copiar, pegar, renombrar, compartir o eliminar) se representan mediante iconos. Para mantener la compatibilidad con funciones avanzadas y aplicaciones de terceros, Windows 11 conserva la opción **“Mostrar más opciones”**, que permite acceder al menú contextual completo heredado de Windows 10. Este sistema combina una experiencia más sencilla para el usuario básico con la potencia necesaria para usuarios avanzados, aspecto que se analiza comparativamente en el curso.

Por último, Windows 11 refuerza la integración con **OneDrive** directamente desde el Explorador de archivos. Esta integración permite identificar de forma visual el estado de sincronización de los archivos, trabajar de manera colaborativa con otros usuarios con contenido almacenado en la nube y acceder a las carpetas sincronizadas como si formaran parte del sistema local. De este modo, el Explorador se convierte en una pieza clave para la gestión conjunta de archivos locales y en la nube, un aspecto especialmente relevante en entornos personales y profesionales, que se analiza en detalle a lo largo del Tema Explorado de Windows.

5. CONFIGURACIÓN

La aplicación Configuración en Windows 11 presenta una renovación visual y organizativa respecto a Windows 10, orientada a mejorar la claridad, la coherencia y la navegación interna. Se adopta un diseño más limpio y uniforme, con un panel lateral permanente que facilita el acceso a las distintas categorías de ajustes. Windows 11 refuerza el papel de la aplicación Configuración como centro principal de administración del sistema, reduciendo progresivamente la dependencia del Panel de control clásico.



A nivel visual, la aplicación Configuración adopta un diseño más moderno, con esquinas redondeadas, iconografía renovada y una disposición más clara del contenido, alineada con el resto

de la interfaz de Windows 11. Las secciones se muestran ahora con mayor separación visual y descripciones más explícitas, facilitando la identificación de cada apartado.

Una de las novedades más destacadas es que, al acceder a Configuración, se abre por defecto la sección Inicio, que ofrece una vista general del estado del equipo, mostrando información relevante como el nombre del dispositivo, el estado de Windows Update, la cuenta utilizada o accesos rápidos a opciones habituales. También ofrece una configuración recomendada desde la que podemos acceder a la configuración reciente y usada habitualmente. Este enfoque no existía en Windows 10 y refuerza la idea de una Configuración más informativa y centralizada.

Las distintas categorías de Configuración (Sistema, Personalización, Red e Internet, Cuentas, Privacidad y seguridad, etc.) mantienen una estructura similar a la de Windows 10, lo que facilita la adaptación del usuario. Sin embargo, en Windows 11 se mejora la navegación interna, con rutas más claras y una jerarquía visual que ayuda a localizar opciones sin necesidad de conocer previamente su ubicación exacta. Un papel importante en esta mejora lo desempeñan las *Opciones de configuración relacionadas*, que facilitan el acceso directo a ajustes vinculados desde la propia sección evitando que el usuario tenga que navegar manualmente por distintas secciones del sistema. Aunque la mayoría de ajustes siguen estando disponibles, algunos se han reubicado o reorganizado, reforzando el papel de la aplicación Configuración como punto central de administración del sistema, en detrimento de accesos directos dispersos que existían en versiones anteriores.

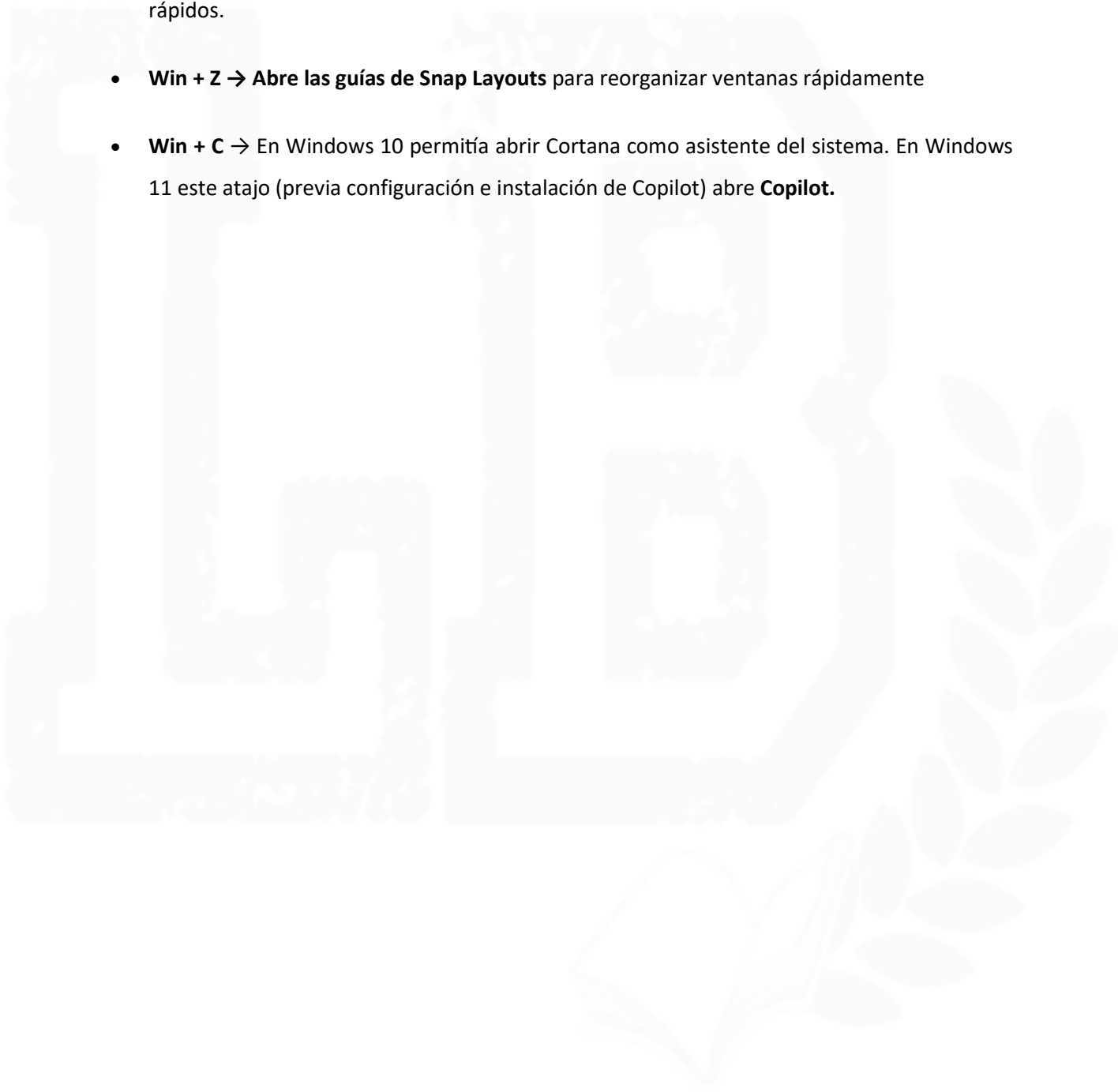
6. ATAJOS DE TECLADO EN WINDOWS 11

Windows 11 mantiene la mayoría de los atajos de teclado ya existentes en Windows 10, garantizando la continuidad para los usuarios habituales del sistema. Sin embargo, introduce nuevos atajos, modifica el comportamiento de algunos existentes y elimina otros, especialmente aquellos vinculados a funciones que ya no están presentes en esta versión del sistema operativo.

El objetivo de estos cambios es adaptar los accesos rápidos a la nueva organización de la interfaz, a la separación de paneles (Ajustes rápidos y Notificaciones) y a las nuevas funcionalidades incorporadas en Windows 11.

- **Win + W** → Abre el **panel de Widgets**, inexistente como tal en Windows 10.

- **Win + A** → Abre la **Configuración rápida**, que sustituye al acceso combinado del antiguo Centro de actividades. En Windows 10: abría el **Centro de actividades** (notificaciones + ajustes).
- **Win + N** → Abre el **Centro de notificaciones y calendario**, ahora separado de los ajustes rápidos.
- **Win + Z** → **Abre las guías de Snap Layouts** para reorganizar ventanas rápidamente
- **Win + C** → En Windows 10 permitía abrir Cortana como asistente del sistema. En Windows 11 este atajo (previa configuración e instalación de Copilot) abre **Copilot**.



	W10	W11
ÁMBITO	WINDOWS 10	WINDOWS 11
INTERFAZ GENERAL	DISEÑO FUNCIONAL, MENOS HOMOGÉNEO	DISEÑO MÁS MODERNO, COHERENTE Y VISUAL (ESQUINAS REDONDEADAS, ICONOS RENOVADOS)
MENÚ INICIO	ALINEADO A LA IZQUIERDA, CON LIVE TILES	CENTRADO POR DEFECTO, SIN LIVE TILES, BASADO EN APPS ANCLADAS Y RECOMENDACIONES
BÚSQUEDA	INTEGRADA, CON VARIAS OPCIONES VISUALES	BÚSQUEDA UNIFICADA (INICIO Y BARRA), CON UNA OPCIÓN ADICIONAL DE VISUALIZACIÓN
BARRA DE TAREAS	MUY CONFIGURABLE (POSICIÓN, TAMAÑO)	REDISEÑADA, MÁS LIMITADA EN PERSONALIZACIÓN, ICONOS CENTRADOS
CENTRO DE ACTIVIDADES	NOTIFICACIONES Y AJUSTES JUNTOS	SEPARACIÓN EN NOTIFICACIONES Y AJUSTES RÁPIDOS
WIDGETS	INFORMACIÓN INTEGRADA EN LIVE TILES	PANEL DE WIDGETS INDEPENDIENTE CON INFORMACIÓN DINÁMICA
VISTA DE TAREAS	INCLUÍA TIMELINE (ACTIVIDAD HISTÓRICA)	ENFOCADA SOLO EN TRABAJO ACTUAL Y ESCRITORIOS VIRTUALES
GESTIÓN DE VENTANAS	AJUSTE MANUAL BÁSICO	SNAP LAYOUTS Y SNAP GROUPS PARA ORGANIZACIÓN AVANZADA
MENÚS CONTEXTUALES	MENÚS EXTENSOS Y TRADICIONALES	MENÚS SIMPLIFICADOS CON ACCESO A "MOSTRAR MÁS OPCIONES"
APLICACIONES DEL SISTEMA	DISEÑO CLÁSICO	APLICACIONES RENOVADAS (BLOC DE NOTAS, PAINT, ETC.). DESAPARECEN (WORDPAD) SE FUSIONAN (RECORTES) CAMBIAN DE NOMBRE...

ÁMBITO	W10	W11
	WINDOWS 10	WINDOWS 11
EXPLORADOR DE WINDOWS	SIN PESTAÑAS, RIBBON CLÁSICO	PESTAÑAS, BARRA DE COMANDOS SIMPLIFICADA, GALERÍA E INICIO
ONEDRIVE	INTEGRACIÓN PRESENTE	INTEGRACIÓN MÁS VISIBLE Y FUNCIONAL EN EL EXPLORADOR
CONFIGURACIÓN	OPCIONES MÁS DISPERSAS	CONFIGURACIÓN MÁS CLARA, CENTRALIZADA Y GUIADA
ASISTENTE	CORTANA INTEGRADA	CORTANA PIERDE PROTAGONISMO, APARECE WINDOWS COPILOT
INTELIGENCIA ARTIFICIAL	SIN INTEGRACIÓN DIRECTA	COPILOT INTEGRADO EN LA EXPERIENCIA DEL SISTEMA
NAVEGADOR	EDGE PRESENTE PERO MENOS CENTRAL	EDGE MÁS RELEVANTE, INTEGRADO CON CHROMIUM, NUBE E IA
ATAJOS DE TECLADO	ATAJOS CLÁSICOS	NUEVOS ATAJOS, CAMBIOS Y DESAPARICIÓN DE OTROS (EJ. CORTANA)